

รายงานผลประเมินตามกรอบคุณธรรม

รอบปีงบประมาณ 2565

สำนักงานตรวจสอบภายใน  
มหาวิทยาลัยราชภัฏเชียงใหม่



## คำนำ

ตามมาตรฐานการตรวจสอบภายในสำหรับหน่วยงานของรัฐ รหัส 1300 การประกันและการปรับปรุงคุณภาพงาน ได้กำหนดให้มีการติดตามและประเมินผลการปฏิบัติงานอย่างต่อเนื่อง รวมถึงการประเมินตนเอง และเกณฑ์การประกันคุณภาพงานตรวจสอบภายในภาครัฐ ข้อพิจารณา ข้อ 4 การประกันและการปรับปรุงคุณภาพงานมีการประเมินความมีประสิทธิภาพและประสิทธิผลของการปฏิบัติงานตรวจสอบภายใน และมีการระบุโอกาสในการปรับปรุงงานให้ดีขึ้น

สำนักงานตรวจสอบภายใน จึงได้จัดทำรายงานความพึงพอใจต่อการปฏิบัติงานตามกรอบคุณธรรมของสำนักงานตรวจสอบภายใน เพื่อสำรวจความพึงพอใจของหน่วยรับตรวจ ทั้งนี้ผลการสำรวจที่ได้จะนำมาพัฒนาปรับปรุงการปฏิบัติงานให้ดียิ่งขึ้น

ท้ายนี้ ขอขอบคุณทุกท่าน และผู้เกี่ยวข้องที่ให้ความร่วมมือและมีส่วนร่วมในการดำเนินงาน เพื่อให้เกิดรายงานการประเมินครั้งนี้

สำนักงานตรวจสอบภายใน  
มหาวิทยาลัยราชภัฏเชียงใหม่

## บทสรุปผู้บริหาร

ในรอบปีงบประมาณ 2565 สำนักงานตรวจสอบภายใน ได้จัดทำรายงานความพึงพอใจต่อการปฏิบัติงานตามกรอบคุณธรรมของสำนักงานตรวจสอบภายใน โดยบุคลากรของหน่วยรับตรวจ ซึ่งสามารถสรุปได้ดังนี้

1. ผลประเมินความพึงพอใจตามแนวการปฏิบัติตนของผู้ตรวจสอบภายใน มีค่าเฉลี่ย 4.67 ในระดับความพึงพอใจมากที่สุด (รายละเอียด หน้า 15)
2. ผลประเมินความพึงพอใจตามหลักปฏิบัติงานของผู้ตรวจสอบภายใน มีค่าเฉลี่ย 4.67 ในระดับความพึงพอใจมากที่สุด (รายละเอียด หน้า 15)
3. เปรียบเทียบความพึงพอใจตามแนวการปฏิบัติตนของผู้ตรวจสอบภายใน ระหว่าง ปี พ.ศ.2562 - พ.ศ.2565 ผลประเมินอยู่ในระดับค่าเฉลี่ยลดลง 0.14 แต่อยู่ในระดับความพึงพอใจมากที่สุด (รายละเอียด หน้า 17)
4. เปรียบเทียบความพึงพอใจตามหลักปฏิบัติงานของผู้ตรวจสอบภายใน ระหว่าง ปี พ.ศ. 2562 - พ.ศ.2565 ผลประเมินอยู่ในระดับค่าเฉลี่ยลดลง 0.14 แต่อยู่ในระดับความพึงพอใจมากที่สุด (รายละเอียด หน้า 18)

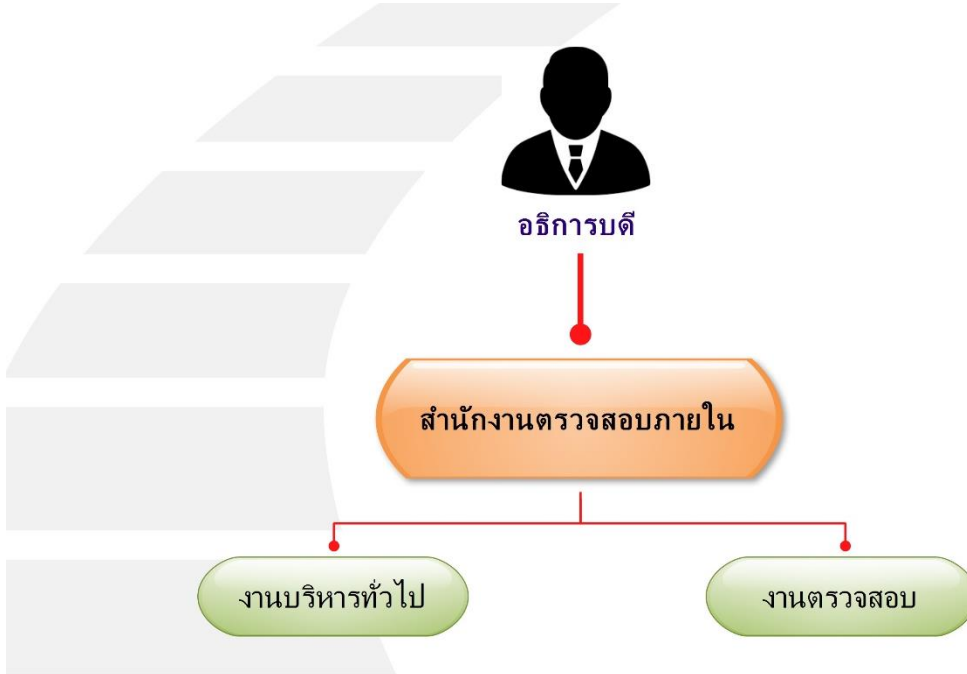
## สารบัญ

	หน้า
บทสรุปผู้บริหาร .....	3
1. ผลประเมินความพึงพอใจตามแนวการปฏิบัติตนของผู้ตรวจสอบภายใน .....	3
2. ผลประเมินความพึงพอใจตาม .....	3
ข้อมูลทั่วไป .....	5
โครงสร้างหน่วยงาน .....	5
กระบวนการปฏิบัติงานตรวจสอบภายใน .....	5
แนวการตรวจสอบการดำเนินการ.....	6
แนวการตรวจสอบและสอบทานการบริหารความเสี่ยง .....	8
วิธีการประเมิน .....	9
วัตถุประสงค์ .....	9
ขอบเขต.....	9
เป้าหมาย .....	10
ประโยชน์.....	10
ความถี่การประเมิน .....	10
วิธีการประเมิน .....	10
เกณฑ์การประเมิน.....	10
ผลการประเมิน.....	12
ข้อมูลผู้ตอบแบบสำรวจ .....	12
สรุปผลประเมิน .....	18
ภาคผนวก.....	19
แบบสอบถาม เรื่องความพึงพอใจต่อการปฏิบัติงานตามกรอบคุณธรรมของสำนักงานตรวจสอบภายใน มหาวิทยาลัยราชภัฏเชียงใหม่ประจำปีงบประมาณ 2565.....	19

## ข้อมูลทั่วไป

### โครงสร้างหน่วยงาน

สำนักงานตรวจสอบภายในมีโครงสร้างหน่วยงานขึ้นตรงต่ออธิการบดีตามข้อบังคับมหาวิทยาลัยราชภัฏเชียงใหม่ ว่าด้วยสำนักงานตรวจสอบภายใน พ.ศ. 2557 ข้อ 5 และข้อ 7



ภาพที่ 1 โครงสร้างสำนักงานตรวจสอบภายใน

สำนักงานตรวจสอบภายในมีหน้าที่ตรวจสอบ สอบทาน ให้คำแนะนำ/ปรึกษาระบบการควบคุมภายใน เพื่อให้มีความเชื่อมั่นว่ามีการปฏิบัติงานตามวัตถุประสงค์ที่ได้วางไว้ และการใช้ทรัพยากร/ทรัพย์สินของทางราชการเป็นไปอย่างมีประสิทธิภาพ-ประสิทธิผล และคุ้มค่า

สำนักงานตรวจสอบภายใน มีงานให้ความเชื่อมั่นและงานให้คำปรึกษา รวม 7 ประเภท ดังนี้

- 1) การตรวจสอบทางการเงิน (Financial Auditing)
- 2) การตรวจสอบการปฏิบัติตามกฎระเบียบ (Compliance Auditing)
- 3) การตรวจสอบการปฏิบัติงาน (Operational Auditing)
- 4) การตรวจสอบผลการดำเนินงาน (Performance Auditing)
- 5) การตรวจสอบเทคโนโลยีสารสนเทศ (Information Technology Auditing)
- 6) การตรวจสอบการบริหาร (Management Auditing)
- 7) การบริการให้คำปรึกษา (Consulting)

### กระบวนการปฏิบัติงานตรวจสอบภายใน

สำนักงานตรวจสอบภายใน ได้มีการดำเนินงานตามกระบวนการปฏิบัติงานตรวจสอบภายในดังนี้

### กระบวนการปฏิบัติงานตรวจสอบภายใน Internal Audit Process



ภาพที่ 2 กระบวนการปฏิบัติงานตรวจสอบภายใน

#### แนวการตรวจสอบการดำเนินการ

สำนักงานตรวจสอบภายใน ได้มีแนวการตรวจสอบการดำเนินการปฏิบัติงานตรวจสอบภายในดังนี้

## แนวการตรวจสอบการดำเนินการ

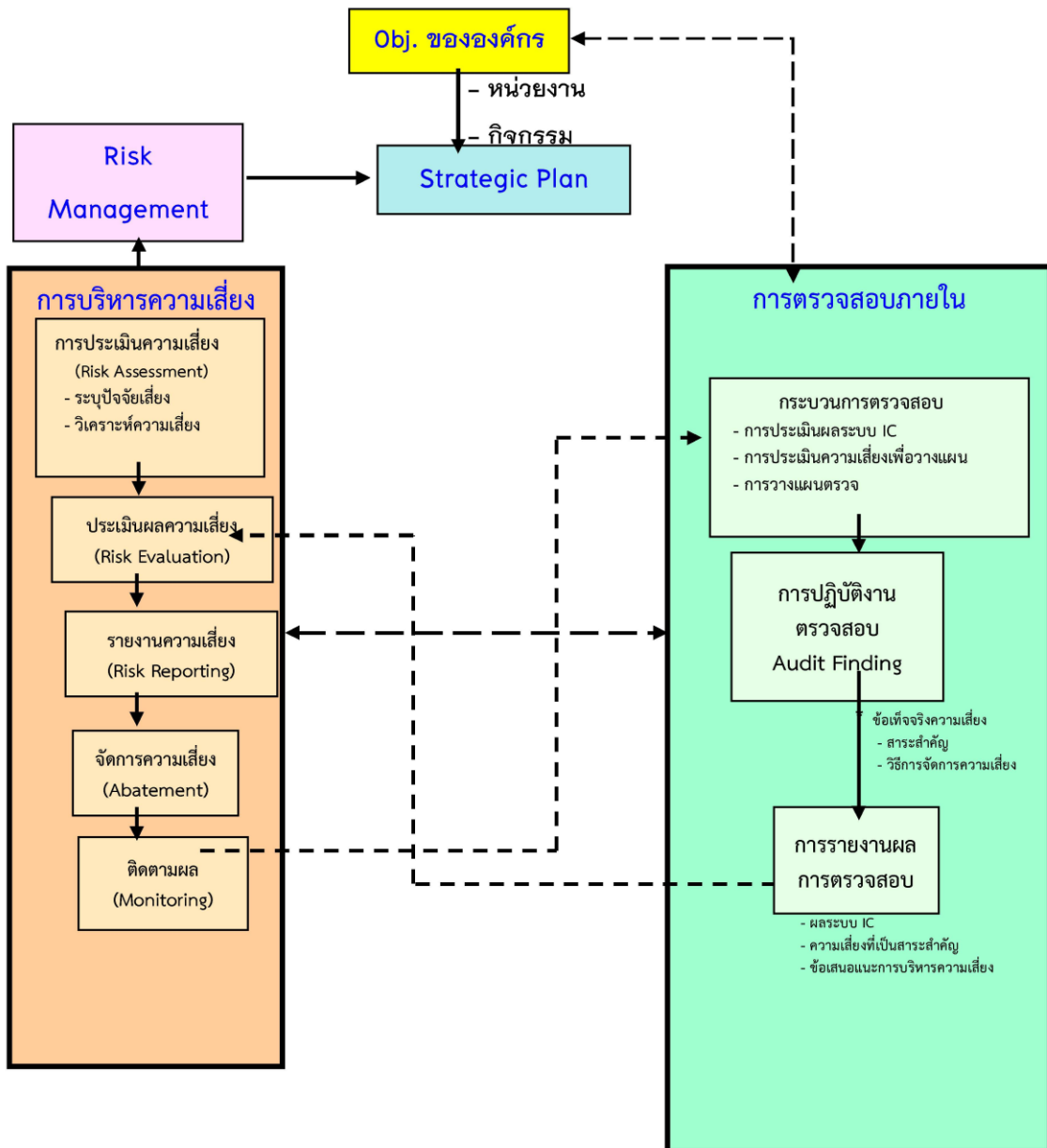


ภาพที่ 3 แนวการตรวจสอบการดำเนินการ

### แนวการตรวจสอบและสอบทานการบริหารความเสี่ยง

สำนักงานตรวจสอบภายใน ได้มีแนวการตรวจสอบและสอบทานการบริหารความเสี่ยงดังนี้

#### แนวการตรวจสอบและสอบทาน : การบริหารความเสี่ยง



ภาพที่ 4 แนวการตรวจสอบและสอบทานการบริหารความเสี่ยง



## วิธีการประเมิน

ตามระเบียบกระทรวงการคลัง ว่าด้วยการตรวจสอบภายในของส่วนราชการ พ.ศ.2551 หมวด 2 ได้กำหนดหน้าที่ความรับผิดชอบให้หน่วยตรวจสอบภายใน เพื่อสนับสนุนการบริหารและการดำเนินงาน ด้านต่างๆ ของส่วนราชการ และผู้ตรวจสอบภายในถือเป็นเครื่องมือที่มีส่วนสำคัญที่จะทำให้การดำเนินงาน ขององค์กรปีๆไปอย่างถูกต้อง ซื่อสัตย์ โปร่งใส เป็นไปตามระเบียบ ภายใต้กรอบจริยธรรมที่ดี โดยยึดหลัก คุณธรรม ซึ่งผู้ตรวจสอบภายในต้องมีอันเป็นพื้นฐานพึงประพฤติปฏิบัติตนภายใต้กรอบคุณธรรม จะนำมา ซึ่งหลักประกันความเชื่อมั่นที่เที่ยงธรรม จึงกำหนดกรอบคุณธรรมตามมาตรฐานคุณภาพงานตรวจสอบ ภายใน ตามที่กรมบัญชีกลางกำหนด พร้อมทั้งมีการสำรวจความพึงพอใจต่อการปฏิบัติงานตามกรอบ คุณธรรม จะเป็นกลไกสะท้อนการปฏิบัติงานจากหน่วยรับตรวจในแต่ละรอบปี

ในรอบปีงบประมาณ 2565 สำนักงานตรวจสอบภายใน มหาวิทยาลัยราชภัฏเชียงใหม่ ได้ดำเนิน พึงพอใจต่อการปฏิบัติงานตามกรอบคุณธรรมของสำนักงานตรวจภายใน ได้แก่ ความพึงพอใจ ด้านการ ปฏิบัติตนของ ผู้ตรวจสอบภายใน และด้านการปฏิบัติตามหลักปฏิบัติงานของผู้ตรวจสอบภายใน ซึ่งผล ประเมินจากหน่วยรับตรวจ จะได้สะท้อนถึงการปฏิบัติงาน และนำไปพัฒนาการปฏิบัติงานของสำนักงาน ตรวจสอบภายในให้มีประสิทธิภาพและประสิทธิผลที่ดียิ่งขึ้น

### วัตถุประสงค์

1. เพื่อวัดระดับความพึงพอใจของผู้รับบริการต่อการปฏิบัติงานตามกรอบคุณธรรม
2. เพื่อนำผลการสำรวจความพึงพอใจตามกรอบคุณธรรม มาพัฒนาการปฏิบัติงานให้ดียิ่งขึ้น

### ขอบเขต

ผู้ตอบแบบสำรวจ ได้แก่ ผู้บริหาร หัวหน้างานสำนักงานหรือหัวหน้างาน และผู้ปฏิบัติงาน ของ หน่วยรับตรวจภายใน มหาวิทยาลัยราชภัฏเชียงใหม่ จำนวน 27 หน่วยงาน เป็นผู้ประเมินแบบสำรวจพึง พึงพอใจต่อการปฏิบัติงานตามกรอบคุณธรรมของสำนักงานตรวจภายใน ตามแผนการตรวจสอบ ประจำปี งบประมาณ 2565 ได้แก่

สำนักงานอธิการบดี , คณะครุศาสตร์ , คณะเทคโนโลยีการเกษตร , คณะมนุษยศาสตร์และ สังคมศาสตร์ , คณะวิทยาการจัดการ , คณะวิทยาศาสตร์และเทคโนโลยี , วิทยาลัยนานาชาติ , วิทยาลัย พัฒนาเศรษฐกิจและเทคโนโลยีชุมชนแห่งเอเชีย , วิทยาลัยแม่ฮ่องสอน , บัณฑิตวิทยาลัย , โรงเรียนสาธิต มหาวิทยาลัยราชภัฏเชียงใหม่ , สถาบันวิจัยเพื่อการพัฒนาท้องถิ่น (สวพท.) แม่ฮ่องสอน , สถาบันวิจัยและ พัฒนา , สำนักงานจัดการศึกษาทั่วไปและศิลปะวิทยาศาสตร์ , สำนักงานบริหารจัดการและทรัพย์สิน , สำนักมาตรฐานและประกันคุณภาพการศึกษา , สำนักงานวิทยาเขตแม่ฮ่องสอน , สำนักงานวิเทศสัมพันธ์ , สำนักงานสภาคณาจารย์และข้าราชการ , สำนักงานสภามหาวิทยาลัย , สำนักดิจิทัลเพื่อการศึกษา , สำนัก ทะเบียนและประมวลผล , สำนักศิลปะและวัฒนธรรม สำนักหอสมุด , ศูนย์ประสานงาน โครงการ อพ.สธ. มหาวิทยาลัยราชภัฏเชียงใหม่ , ศูนย์ภาษา , ศูนย์ศึกษาศาสตร์พระราชาเพื่อการพัฒนาท้องถิ่น

## เป้าหมาย

ความพึงพอใจต่อการปฏิบัติงานตามกรอบคุณธรรมของสำนักงานตรวจสอบภายใน มหาวิทยาลัยราชภัฏเชียงใหม่

## ประโยชน์

1. ทำให้ทราบถึงสภาพที่เป็นจริงในปัจจุบันในการปฏิบัติงาน
2. ทำให้ทราบถึงพึงพอใจในการปฏิบัติงาน และนำผลการสำรวจความพึงพอใจตามกรอบคุณธรรมมาพัฒนาการปฏิบัติงานให้ดียิ่งขึ้น

## ความถี่การประเมิน

สำนักงานตรวจสอบภายใน มหาวิทยาลัยราชภัฏเชียงใหม่ จัดให้มีการประเมินความพึงพอใจต่อการปฏิบัติงานตามกรอบคุณธรรมของสำนักงานตรวจสอบภายใน มหาวิทยาลัยราชภัฏเชียงใหม่ รอบปีงบประมาณละ 1 ครั้ง

## วิธีการประเมิน

การประเมินความพึงพอใจต่อการปฏิบัติงาน ตามกรอบคุณธรรมของสำนักงานตรวจสอบภายใน มหาวิทยาลัยราชภัฏเชียงใหม่ สรุปได้ดังนี้

1. ศึกษา วิเคราะห์ แนวทางการประเมินที่ใช้ในการประเมินตามที่ได้กำหนด
2. ส่งแบบประเมินตามที่มหาวิทยาลัยราชภัฏเชียงใหม่ได้กำหนดใช้ในการประเมินผู้บริหาร ให้กับผู้ตอบแบบสำรวจ ได้แก่ ผู้บริหาร หัวหน้างานสำนักงานหรือหัวหน้างาน และผู้ปฏิบัติงาน ของหน่วยรับตรวจภายใน มหาวิทยาลัยราชภัฏเชียงใหม่ จำนวน 27 หน่วยงาน
3. ดำเนินการประเมินตามแบบประเมินที่กำหนด โดยให้ทุกคนร่วมกันพิจารณาตอบแบบประเมิน โดยให้ทำเครื่องหมาย ✓ ลงในช่องผลการประเมินในแต่ละข้อ
4. นำผลการประเมินแต่ละคนมาสรุปผลเป็นภาพรวมของสำนักงานตรวจสอบภายใน
5. วิเคราะห์ สรุปผลการประเมินตนเองในภาพรวมของสำนักงานตรวจสอบภายในในแต่ละด้าน โดยกำหนดเกณฑ์การประเมิน และสรุปผล ตามมาตราส่วนประมาณค่า (Rating Scale)
6. จัดทำรายงานผลการประเมินตนเอง นำเสนอให้อธิการบดีมหาวิทยาลัยราชภัฏเชียงใหม่ทราบ
7. เผยแพร่รายงานผลการประเมินทางเว็บไซต์ [www.Internalaudit.cmru.ac.th](http://www.Internalaudit.cmru.ac.th)

## เกณฑ์การประเมิน

ใช้เกณฑ์การประมาณค่ามาตราส่วนประมาณค่า (Rating Scale) ชนิด 5 ระดับ ตามวิธีของไลเคอร์ท (Likert) ดังนี้

คะแนน 5	หมายถึง	มีความพึงพอใจอยู่ระดับมากที่สุด
คะแนน 4	หมายถึง	มีความพึงพอใจอยู่ระดับมาก
คะแนน 3	หมายถึง	มีความพึงพอใจอยู่ระดับปานกลาง
คะแนน 2	หมายถึง	มีความพึงพอใจอยู่ระดับน้อย
คะแนน 1	หมายถึง	มีความพึงพอใจอยู่ระดับน้อยที่สุด

การวิเคราะห์และการประเมินความพึงพอใจต่อการปฏิบัติงานตามกรอบคุณธรรมของสำนักงานตรวจสอบภายใน มหาวิทยาลัยราชภัฏเชียงใหม่ และข้อเสนอแนะต่างๆ ผลการวิเคราะห์ข้อมูลตามลำดับดังต่อไปนี้

1. สัญลักษณ์ที่ใช้ในการเสนอผลการวิเคราะห์ข้อมูล
2. ลำดับขั้นตอนในการเสนอผลการวิเคราะห์ข้อมูล

สัญลักษณ์ที่ใช้ในการเสนอผลการวิเคราะห์ข้อมูล ในการประเมินครั้งนี้ ได้กำหนดสัญลักษณ์และอักษรย่อที่ใช้ในการนำเสนอผลการวิเคราะห์ข้อมูล ดังต่อไปนี้

$\bar{X}$  แทน ค่าเฉลี่ย (Arithmetic Mean)

S.D. แทน ส่วนเบี่ยงเบนมาตรฐาน (Standard Deviation)

สำหรับการแปลผล ได้นำคะแนนค่าเฉลี่ยคำตอบของความคิดเห็นมาเทียบกับเกณฑ์ที่ใช้ในการแปลความหมายค่าเฉลี่ย ดังนี้

ค่าเฉลี่ย	ระหว่าง	4.50-5.00	หมายถึง	มีความเข้าใจอยู่ในระดับมากที่สุด
ค่าเฉลี่ย	ระหว่าง	3.50-4.49	หมายถึง	มีความเข้าใจอยู่ในระดับมาก
ค่าเฉลี่ย	ระหว่าง	2.50-3.49	หมายถึง	มีความเข้าใจอยู่ในระดับปานกลาง
ค่าเฉลี่ย	ระหว่าง	1.50-2.49	หมายถึง	มีความเข้าใจอยู่ในระดับน้อย
ค่าเฉลี่ย	ระหว่าง	1.00-1.49	หมายถึง	มีความเข้าใจอยู่ในระดับน้อยที่สุด

## ผลการประเมิน

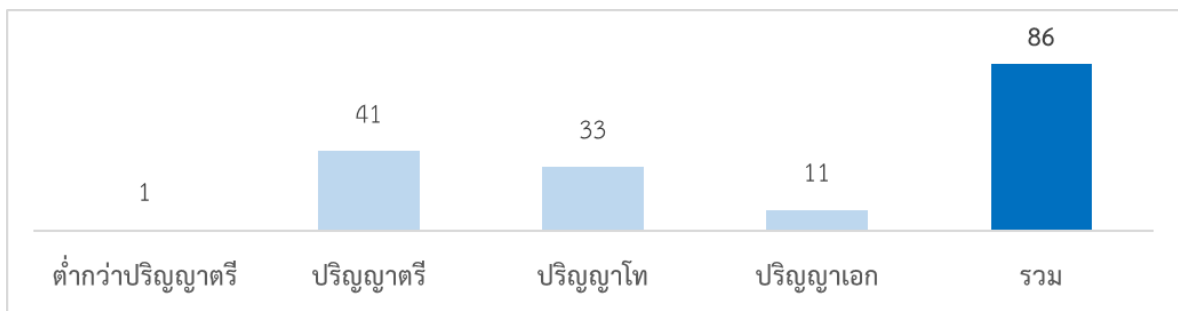
การสำรวจความคิดเห็นความพึงพอใจต่อการปฏิบัติงานตามกรอบคุณธรรมของสำนักงานตรวจสอบภายใน มหาวิทยาลัยราชภัฏเชียงใหม่ รอบปีงบประมาณ 2565 เพื่อให้การเสริมสร้างระบบคุณภาพงานตรวจสอบภายใน ได้ผลการสอบทานและการประเมินที่ทราบถึงประสิทธิภาพและประสิทธิผลการปฏิบัติงานของสำนักงานตรวจสอบภายในตามกรอบคุณธรรม จึงมีการสำรวจความคิดเห็น (Audit Stakeholder Survey) ตามมาตรฐานการประกันคุณภาพและการปรับปรุงอย่างต่อเนื่อง (1300)

### ข้อมูลผู้ตอบแบบสำรวจ

ข้อมูลเบื้องต้นเกี่ยวกับผู้ตอบแบบสำรวจของหน่วยรับตรวจที่ได้รับการตรวจสอบในรอบปีงบประมาณ 2565 จำนวน 27 หน่วยรับตรวจ ได้แก่ วุฒិการศึกษาระดับปริญญาโท และประเภทผู้ประเมินแบบสำรวจ ดังตารางด้านล่างนี้

ตารางที่ 1 ข้อมูลเกี่ยวกับผู้ตอบแบบสำรวจ (วุฒิการศึกษา)

อายุ	จำนวนคน	ร้อยละ
ต่ำกว่าปริญญาตรี	1	1.16
ปริญญาตรี	41	47.67
ปริญญาโท	33	38.37
ปริญญาเอก	11	12.80
รวม	86	100

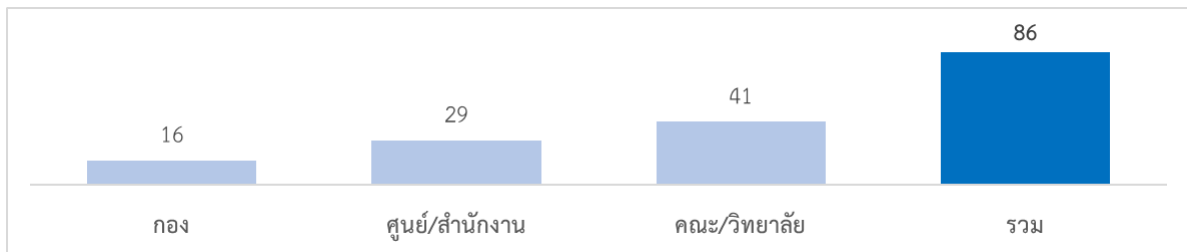


ภาพที่ 7 ข้อมูลเกี่ยวกับผู้ตอบแบบสำรวจ (วุฒิการศึกษา)

จากผลสำรวจ พบว่า ผู้ตอบแบบสำรวจส่วนมากมีวุฒิการศึกษาระดับปริญญาตรี จำนวน 41 คน คิดเป็นร้อยละ 47.67 รองลงมาวุฒิการศึกษาระดับปริญญาโท จำนวน 33 คน คิดเป็นร้อยละ 38.37 และวุฒิการศึกษาระดับปริญญาเอก จำนวน 11 คน คิดเป็นร้อยละ 12.80 และต่ำกว่าปริญญาตรี 1 คน คิดเป็นร้อยละ 1.16 ตามลำดับ

ตารางที่ 2 ข้อมูลเกี่ยวกับผู้ตอบแบบสำรวจ (ประเภทหน่วยงาน)

หน่วยงาน	จำนวนคน	ร้อยละ
กอง	16	18.60
ศูนย์/สำนักงาน	29	33.72
คณะ/วิทยาลัย	41	47.68
<b>รวม</b>	<b>86</b>	<b>100</b>



ภาพที่ 8 ข้อมูลเกี่ยวกับผู้ตอบแบบสำรวจ (ประเภทหน่วยงาน)

จากผลสำรวจ พบว่า ผู้ตอบแบบสำรวจเป็นบุคลากรสังกัดหน่วยรับตรวจ ตามแผนการตรวจสอบ รอบปีงบประมาณ 2565 จำนวน 86 คน โดยแยกออกเป็นระดับคณะ/วิทยาลัย จำนวน 41 คน คิดเป็นร้อยละ 47.68 รองลงมาในระดับศูนย์/สำนักงาน จำนวน 29 คน คิดเป็นร้อยละ 33.72 และระดับกอง จำนวน 16 คน คิดเป็นร้อยละ 18.60 ตามลำดับ

ตารางที่ 3 ข้อมูลเกี่ยวกับผู้ตอบแบบสำรวจ (ประเภทกลุ่มผู้ตอบแบบสำรวจ)

ประเภทผู้ประเมิน	จำนวน (คน)	ร้อยละ
ผู้บริหาร	33	38.37
หัวหน้าสำนักงาน/หัวหน้างาน	27	31.40
ผู้ปฏิบัติงาน	26	30.23
<b>รวม</b>	<b>86</b>	<b>100</b>

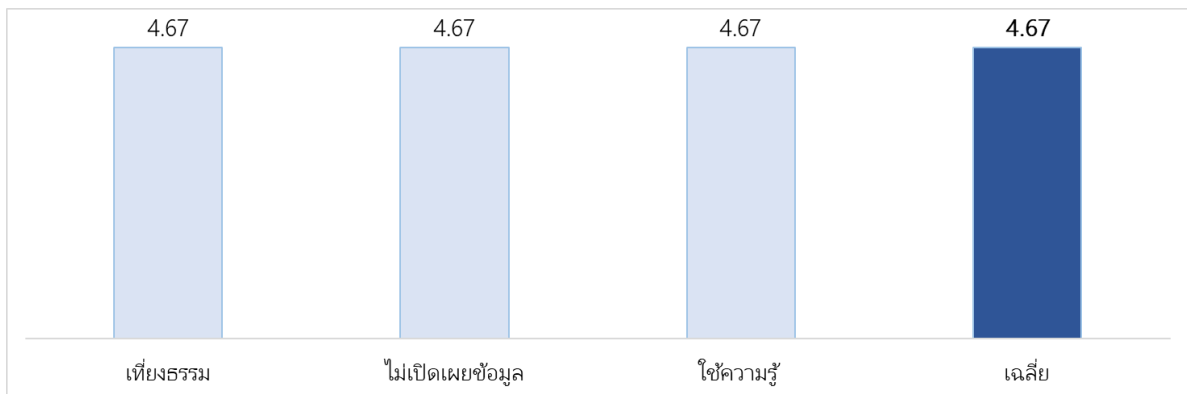


ภาพที่ 9 ข้อมูลเกี่ยวกับผู้ตอบแบบสำรวจ (ประเภทหน่วยงาน)

จากผลสำรวจ พบว่า ผู้ตอบแบบสำรวจเป็นบุคลากรสังกัดหน่วยรับตรวจตามแผนการตรวจสอบรอบปีงบประมาณ 2564 โดยแยกประเภทผู้ประเมินในระดับผู้บริหาร จำนวน 33 คน คิดเป็นร้อยละ 38.37 รองลงมาในระดับหัวหน้าสำนักงาน/หัวหน้างาน จำนวน 27 คน คิดเป็นร้อยละ 31.40 และระดับผู้ปฏิบัติงาน จำนวน 26 คน คิดเป็นร้อยละ 30.23 ตามลำดับ

ตารางที่ 4 ความพึงพอใจตามแนวการปฏิบัติตนของผู้ตรวจสอบภายใน

ข้อที่	ประเด็นการประเมิน	เฉลี่ย
1	ผู้ตรวจสอบภายใน รวบรวมข้อมูลประเมินผลและรายงานผลการตรวจสอบด้วยความเที่ยงธรรม	4.67
2	ผู้ตรวจสอบภายใน เคารพต่อสิทธิแห่งข้อมูล และไม่เปิดเผยข้อมูลโดยไม่ได้รับอนุญาตจากผู้มีอำนาจ	4.67
3	ผู้ตรวจสอบภายใน ใช้ความรู้ ทักษะ และประสบการณ์ ในเรื่องที่ปฏิบัติหน้าที่ตรวจสอบอย่างเต็มที่	4.67
<b>เฉลี่ย</b>		<b>4.65</b>



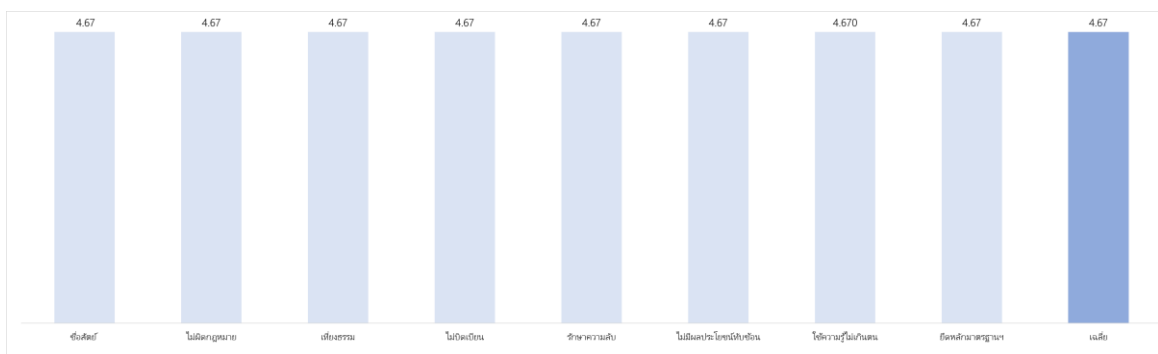
ภาพที่ 10 ความพึงพอใจตามแนวการปฏิบัติตนของผู้ตรวจสอบภายใน

จากข้อมูลพบว่า ความพึงพอใจตามแนวการปฏิบัติตนของผู้ตรวจสอบภายใน พบว่า โดยภาพรวมของบุคลากรทุกประเภท มีระดับความพึงพอใจต่อแนวการปฏิบัติตนของผู้ตรวจสอบภายใน มีค่าเฉลี่ยรวม 4.67 ในระดับความพึงพอใจมากที่สุด

โดยแยกประเด็นการประเมิน มีระดับความพึงพอใจอยู่ในระดับมากที่สุด มีค่าเฉลี่ย 4.67 ทั้ง 3 ประเด็น ได้แก่ ด้านผู้ตรวจสอบภายใน รวบรวมข้อมูลประเมินผลและรายงานผลการตรวจสอบด้วยความเที่ยงธรรม , ด้านผู้ตรวจสอบภายใน เคารพต่อสิทธิแห่งข้อมูล และไม่เปิดเผยข้อมูลโดยไม่ได้รับอนุญาตจากผู้มีอำนาจ และด้านผู้ตรวจสอบภายใน ใช้ความรู้ ทักษะ และประสบการณ์ ในเรื่องที่ปฏิบัติหน้าที่ตรวจสอบอย่างเต็มที่ ตามลำดับ

**ตารางที่ 5 ความพึงพอใจตามหลักปฏิบัติงานของผู้ตรวจสอบภายใน**

ข้อที่	ประเด็นคำถาม	เฉลี่ย
1	ผู้ตรวจสอบภายใน ปฏิบัติหน้าที่ด้วยความซื่อสัตย์ ความรับผิดชอบ และยึดหลักความเสมอภาค	4.67
2	ผู้ตรวจสอบภายใน สนับสนุนการปฏิบัติตามกฎหมาย ระเบียบ ข้อบังคับและจรรยาบรรณของมหาวิทยาลัย	4.67
3	ผู้ตรวจสอบภายใน ไม่กระทำการใดๆ ที่จะทำให้เกิดอคติจนเป็นเหตุไม่สามารถปฏิบัติงานตรวจสอบตามหน้าที่ความรับผิดชอบได้อย่างเที่ยงธรรม	4.67
4	ผู้ตรวจสอบภายใน มีการเปิดเผยหรือรายงานข้อเท็จจริงอันเป็นสาระสำคัญ โดยไม่มีการบิดเบือนไปจากข้อเท็จจริง	4.67
5	ผู้ตรวจสอบภายใน ได้รับความข้อมูลที่ได้รับการปฏิบัติหน้าที่ตรวจสอบ โดยเป็นความลับ	4.67
6	ผู้ตรวจสอบภายใน ไม่นำข้อมูลการตรวจสอบไปใช้ในการแสวงหาผลประโยชน์เพื่อตนเองและในทางที่ขัดต่อกฎหมาย	4.67
7	ผู้ตรวจสอบภายใน มีการปฏิบัติหน้าที่เฉพาะในส่วนที่ผู้ตรวจสอบภายใน มีความรู้ ความสามารถ ทักษะ และประสบการณ์ เท่านั้น	4.67
8	ผู้ตรวจสอบภายใน มีมาตรฐานในการปฏิบัติหน้าที่ โดยยึดหลักมาตรฐานการตรวจสอบภายใน	4.67
<b>เฉลี่ย</b>		<b>4.67</b>



**ภาพที่ 11 ความพึงพอใจตามหลักปฏิบัติงานของผู้ตรวจสอบภายใน**

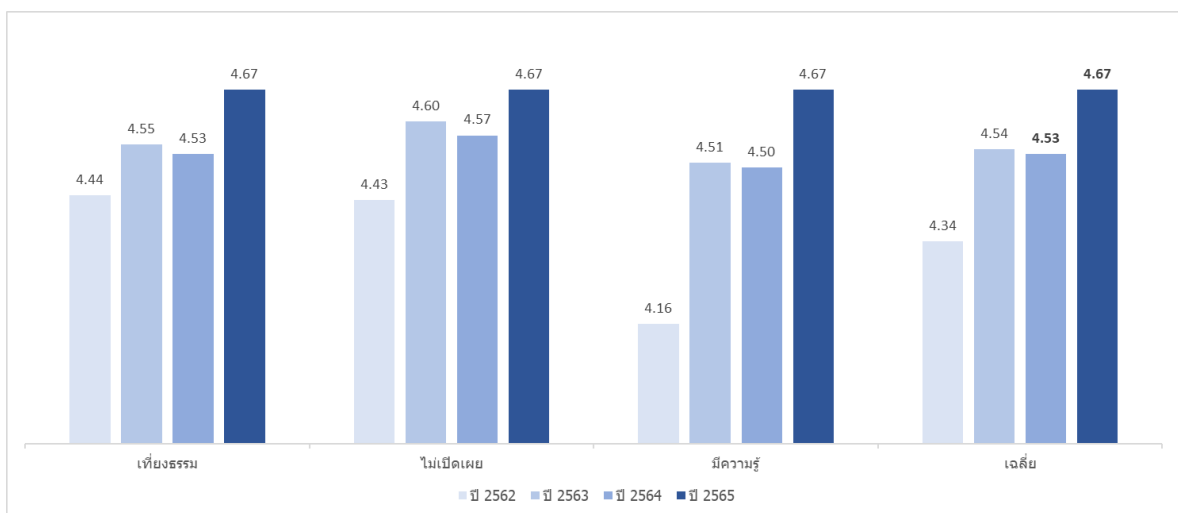
จากข้อมูลพบว่า ความพึงพอใจตามหลักปฏิบัติงานของผู้ตรวจสอบภายใน พบว่า โดยภาพรวมของบุคลากรทุกประเภท ความพึงพอใจต่อหลักปฏิบัติงานของผู้ตรวจสอบภายใน มีค่าเฉลี่ยรวม 4.67 อยู่ในระดับความพึงพอใจมากที่สุด

โดยแยกเป็นประเด็นการประเมิน มีค่าเฉลี่ยรวม 4.67 อยู่ในระดับความพึงพอใจมากที่สุด ทั้ง 8 ประเด็น ได้แก่ ผู้ตรวจสอบภายใน ไม่นำข้อมูลการตรวจสอบไปใช้ในการแสวงหาผลประโยชน์เพื่อตนเองและในทางที่ขัดต่อกฎหมาย , ผู้ตรวจสอบภายใน สนับสนุนการปฏิบัติตามกฎหมาย ระเบียบ ข้อบังคับและจรรยาบรรณของมหาวิทยาลัย , ผู้ตรวจสอบภายใน มีการเปิดเผยหรือรายงานข้อเท็จจริงอันเป็นสาระสำคัญ โดยไม่มีการบิดเบือนไปจากข้อเท็จจริง , ผู้ตรวจสอบภายใน ไม่กระทำการใดๆ ที่จะทำให้เกิดอคติจนเป็นเหตุไม่สามารถปฏิบัติงานตรวจสอบตามหน้าที่ความรับผิดชอบได้อย่างเที่ยง , ผู้ตรวจสอบภายใน ได้รับความข้อมูลที่ได้รับการปฏิบัติหน้าที่ตรวจสอบ โดยเป็นความลับ , ผู้ตรวจสอบภายใน มี

มาตรฐานในการปฏิบัติหน้าที่ โดยยึดหลักมาตรฐานการตรวจสอบภายใน , ผู้ตรวจสอบภายใน มีการปฏิบัติหน้าที่เฉพาะในส่วนที่ผู้ตรวจสอบภายในมีความรู้ ความสามารถ ทักษะ และประสบการณ์ เท่านั้น , ผู้ตรวจสอบภายใน ปฏิบัติหน้าที่ด้วยความซื่อสัตย์ ความรับผิดชอบ และยึดหลักความเสมอภาคตามลำดับ

ตารางที่ 6 เปรียบเทียบความพึงพอใจตามแนวการปฏิบัติตนของผู้ตรวจสอบภายใน ระหว่างปี พ.ศ. 2562 - พ.ศ. 2565

ข้อที่	ประเด็นการประเมิน	ปี 2562	ปี 2563	ปี 2564	ปี 2565
1	ผู้ตรวจสอบภายใน รวบรวมข้อมูลประเมินผลและรายงานผลการตรวจสอบด้วยความเที่ยงธรรม	4.44	4.55	4.53	4.67
2	ผู้ตรวจสอบภายใน เคารพต่อสิทธิแห่งข้อมูล แลไม่เปิดเผยข้อมูลโดยไม่ได้รับอนุญาตจากผู้มีอำนาจ	4.43	4.60	4.57	4.67
3	ผู้ตรวจสอบภายใน ใช้ความรู้ ทักษะ และประสบการณ์ ในเรื่องที่ปฏิบัติหน้าที่ตรวจสอบอย่างเต็มที่	4.16	4.51	4.50	4.67
<b>เฉลี่ย</b>		<b>4.34</b>	<b>4.54</b>	<b>4.53</b>	<b>4.67</b>



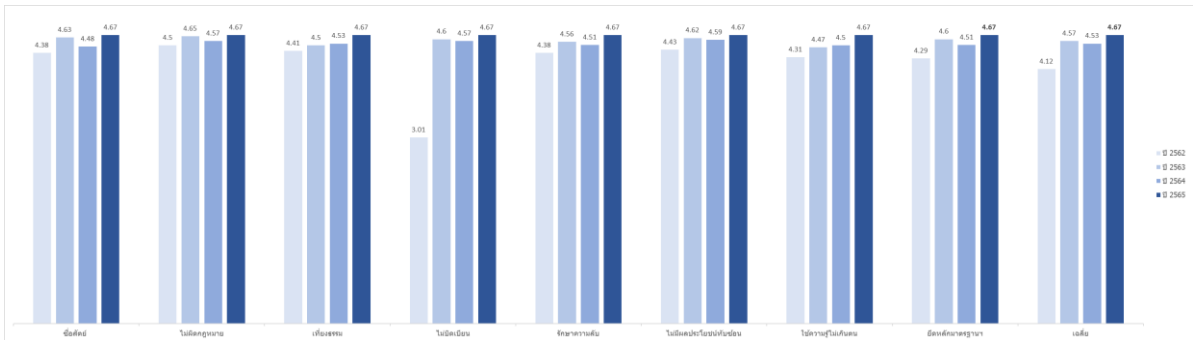
ภาพที่ 10 เปรียบเทียบความพึงพอใจตามแนวการปฏิบัติตนของผู้ตรวจสอบภายใน

จากข้อมูลเปรียบเทียบความพึงพอใจตามแนวการปฏิบัติตนของผู้ตรวจสอบภายใน โดยภาพรวมของบุคลากรทุกประเภท ข้อมูล ปี พ.ศ.2562 - พ.ศ.2565 พบว่า โดยภาพรวมของบุคลากรทุกประเภท มีระดับความพึงพอใจต่อแนวการปฏิบัติตนของผู้ตรวจสอบภายใน โดยมีค่าเฉลี่ยเพิ่มขึ้น 0.14 ในระดับความพึงพอใจมากที่สุด



ตารางที่ 7 เปรียบเทียบความพึงพอใจตามหลักปฏิบัติงานของผู้ตรวจสอบภายใน ระหว่างปี พ.ศ.2562 – พ.ศ. 2565

ข้อที่	ประเด็นคำถาม	ปี 2562	ปี 2563	ปี 2564	ปี 2565
1	ผู้ตรวจสอบภายใน ปฏิบัติหน้าที่ด้วยความซื่อสัตย์ ความรับผิดชอบ และยึดหลักความเสมอภาค	4.38	4.63	4.48	4.67
2	ผู้ตรวจสอบภายใน สนับสนุนการปฏิบัติตามกฎหมาย ระเบียบ ข้อบังคับและจรรยาบรรณของมหาวิทยาลัย	4.50	4.65	4.57	4.67
3	ผู้ตรวจสอบภายใน ไม่กระทำการใดๆ ที่จะทำให้เกิดอคติจนเป็นเหตุไม่สามารถปฏิบัติงานตรวจสอบตามหน้าที่ความรับผิดชอบได้อย่างเที่ยงธรรม	4.41	4.50	4.53	4.67
4	ผู้ตรวจสอบภายใน มีการเปิดเผยหรือรายงานข้อเท็จจริงอันเป็นสาระสำคัญ โดยไม่มีการบิดเบือนไปจากข้อเท็จจริง	3.01	4.60	4.57	4.67
5	ผู้ตรวจสอบภายใน ได้รักษาข้อมูลที่ได้รับจากการปฏิบัติหน้าที่ตรวจสอบ โดยเป็นความลับ	4.38	4.56	4.51	4.67
6	ผู้ตรวจสอบภายใน ไม่นำข้อมูลการตรวจสอบไปใช้ในการแสวงหาผลประโยชน์เพื่อตนเองและในทางที่ขัดต่อกฎหมาย	4.43	4.62	4.59	4.67
7	ผู้ตรวจสอบภายใน มีการปฏิบัติหน้าที่เฉพาะในส่วนที่ผู้ตรวจสอบภายใน มีความรู้ ความสามารถ ทักษะ และประสบการณ์ เท่านั้น	4.31	4.47	4.50	4.67
8	ผู้ตรวจสอบภายใน มีมาตรฐานในการปฏิบัติหน้าที่ โดยยึดหลักมาตรฐานการตรวจสอบภายใน	4.29	4.60	4.51	4.67
<b>รวม</b>		<b>4.12</b>	<b>4.57</b>	<b>4.53</b>	<b>4.67</b>



ภาพที่ 12 เปรียบเทียบความพึงพอใจตามหลักปฏิบัติงานของผู้ตรวจสอบภายใน ระหว่าง ปี พ.ศ.2562 - พ.ศ.2565

จากข้อมูลเปรียบเทียบความพึงพอใจตามหลักปฏิบัติงานของผู้ตรวจสอบภายใน ระหว่างปี พ.ศ.2562 - พ.ศ.2565 พบว่าโดยภาพรวมของบุคลากรทุกประเภท มีระดับความพึงพอใจต่อหลักปฏิบัติงานของผู้ตรวจสอบภายใน มีระดับความพึงพอใจต่อแนวทางการปฏิบัติตนของผู้ตรวจสอบภายใน โดยมีค่าเฉลี่ยลดลง 0.14 แต่อยู่ในระดับความพึงพอใจมากที่สุด

## สรุปผลประเมิน

จากผลประเมินความพึงพอใจต่อการปฏิบัติงานตามกรอบคุณธรรมของสำนักงานตรวจภายใน เพื่อวัดระดับความพึงพอใจของผู้รับบริการต่อการปฏิบัติงานตามกรอบคุณธรรม 2 ด้าน ได้แก่

1. ความพึงพอใจตามแนวการปฏิบัติตนของผู้ตรวจสอบภายใน มีค่าเฉลี่ยรวม 4.67 ระดับความพึงพอใจมากที่สุด

2. ความพึงพอใจตามหลักปฏิบัติงานของผู้ตรวจสอบภายใน มีค่าเฉลี่ยรวม 4.67 ระดับความพึงพอใจมากที่สุด

3. ข้อเสนอแนะ

3.1 การปฏิบัติตนของผู้ตรวจสอบภายในมีการรายงานข้อมูลตามความเป็นจริง สามารถนำผลการประเมินที่ได้มาเป็นแนวปฏิบัติได้ถูกต้องเกิดประโยชน์กับหน่วยงาน

3.2 มีนวัตกรรมที่นำมาใช้ในการตรวจสอบได้อย่างเหมาะสมกับการปฏิบัติงานในปัจจุบัน

3.3 ผู้ตรวจสอบภายใน ให้คำแนะนำ พร้อมกับให้ความรู้ ในการเบิกจ่ายงบประมาณอย่าง กัลยาณมิตร

จากผลประเมินดังกล่าว สำนักงานตรวจสอบภายใน จะได้นำผลวิเคราะห์มาพิจารณาทบทวน การปฏิบัติงานให้ดียิ่งขึ้นต่อไป เพื่อให้หน่วยรับตรวจมีความพึงพอใจในระดับมากที่สุดทุกด้านการประเมิน

## ภาคผนวก

แบบสอบถาม เรื่องความพึงพอใจต่อการปฏิบัติงานตามกรอบคุณธรรมของสำนักงานตรวจสอบภายใน  
มหาวิทยาลัยราชภัฏเชียงใหม่ประจำปีงบประมาณ 2565

แบบสอบถาม

เรื่อง ความพึงพอใจต่อการปฏิบัติงานตามกรอบคุณธรรม  
ของสำนักงานตรวจสอบภายใน มหาวิทยาลัยราชภัฏเชียงใหม่  
ประจำปีงบประมาณ พ.ศ. 2565

.....  
คำชี้แจง

แบบสอบถามชุดนี้จัดทำขึ้นเพื่อประเมินผลการปฏิบัติตนและปฏิบัติงานตามการปฏิบัติงานตามกรอบคุณธรรม ซึ่งผลที่ได้จากการประเมินจะนำไปใช้การพัฒนา/ปรับปรุงการปฏิบัติงานของสำนักงานตรวจสอบภายใน ทั้งนี้ ผู้ศึกษาจะทำการประมวลผลออกมาในภาพรวม และโปรดทำเครื่องหมาย ✓ ลงในช่อง □ ที่ตรงกับคำตอบของท่าน และเป็นความจริง

ระดับการประเมินความพึงพอใจของหน่วยรับตรวจเป็น 5 ระดับ ดังนี้

- 5 = ระดับความพึงพอใจมากที่สุด
- 4 = ระดับความพึงพอใจมาก
- 3 = ระดับความพึงพอใจปานกลาง
- 2 = ระดับความพึงพอใจน้อย
- 1 = ระดับความพึงพอใจน้อยที่สุด

และข้อเสนอแนะตามแต่ละตอน (ถ้ามี)

จึงขอความร่วมมือจากท่านโปรดตอบแบบสอบถามนี้ตามความเป็นจริง คำตอบของท่านจะไม่มีผลกระทบต่อท่าน และไม่มีผลต่อการปฏิบัติงานของท่านแต่อย่างใด และขอขอบคุณมา ณ โอกาสนี้

สำนักงานตรวจสอบภายใน  
มหาวิทยาลัยราชภัฏเชียงใหม่

**ตอนที่ 1 ข้อมูลเกี่ยวกับผู้ตอบแบบสอบถาม**

1. วุฒิการศึกษาสูงสุด  
 ต่ำกว่าปริญญาตรี     ปริญญาตรี     ปริญญาโท     ปริญญาเอก
2. ประเภทหน่วยงาน  
 กอง     สำนักงาน/สถาบัน     คณะ/วิทยาลัย     อื่นๆ โปรดระบุ
3. ประเภทผู้ประเมินแบบสอบถาม  
 ผู้บริหาร     หัวหน้างาน     ผู้ปฏิบัติงาน

**ตอนที่ 2 การประเมินผลการปฏิบัติงานตามกรอบคุณธรรม**

สิ่งที่ประเมิน	ระดับความพึงพอใจ				
	5	4	3	2	1
<b>แนวการปฏิบัติตนของผู้ตรวจสอบภายใน</b>					
1. ผู้ตรวจสอบภายใน รวบรวมข้อมูลประเมินผล และรายงานผลการตรวจสอบด้วยความเที่ยงธรรม					
2. ผู้ตรวจสอบภายใน เคารพต่อสิทธิแห่งข้อมูล และไม่เปิดเผยข้อมูล โดยไม่ได้รับอนุญาตจากผู้มีอำนาจ					
3. ผู้ตรวจสอบภายใน ใช้ความรู้ ทักษะ และประสบการณ์ ในเรื่องที่ปฏิบัติหน้าที่ตรวจสอบอย่างเต็มที่					
<b>หลักปฏิบัติงานของผู้ตรวจสอบภายใน</b>					
1. ผู้ตรวจสอบภายใน ปฏิบัติหน้าที่ด้วยความซื่อสัตย์ ความรับผิดชอบ และยึดหลักความเสมอภาค					
2. ผู้ตรวจสอบภายใน สนับสนุนการปฏิบัติตามกฎหมาย ระเบียบ ข้อบังคับ และจรรยาบรรณของมหาวิทยาลัย					
3. ผู้ตรวจสอบภายใน ไม่กระทำการใดๆ ที่จะทำให้เกิดอคติจนเป็นเหตุให้ไม่สามารถปฏิบัติงานตรวจสอบตามหน้าที่ความรับผิดชอบได้อย่างเที่ยงธรรม					
4. ผู้ตรวจสอบภายใน มีการเปิดเผยหรือรายงานข้อเท็จจริงอันเป็นสาระสำคัญ โดยไม่มีการบิดเบือนไปจากข้อเท็จจริง					
5. ผู้ตรวจสอบภายใน ได้รับความข้อมูลที่ได้รับจากการปฏิบัติหน้าที่ตรวจสอบโดยเป็นความลับ					
6. ผู้ตรวจสอบภายใน ไม่นำข้อมูลการตรวจสอบไปใช้ในการแสวงหาผลประโยชน์เพื่อตนเองและในทางที่ขัดต่อกฎหมาย					

สิ่งที่ประเมิน	ระดับความพึงพอใจ				
	5	4	3	2	1
7. ผู้ตรวจสอบภายในมีการปฏิบัติหน้าที่เฉพาะในส่วนที่ผู้ตรวจสอบภายใน มีความรู้ ความสามารถ ทักษะ และประสบการณ์เท่านั้น					
8. ผู้ตรวจสอบภายใน มีมาตรฐานในการปฏิบัติหน้าที่ โดยยึดหลักมาตรฐานการตรวจสอบภายใน					

ความคิดเห็นและข้อเสนอแนะเพิ่มเติม

.....

.....

.....

.....

.....

.....

ขอขอบพระคุณอย่างสูงที่ให้ความร่วมมือในการตอบแบบสอบถาม  
สำนักงานตรวจสอบภายใน มหาวิทยาลัยราชภัฏเชียงใหม่ โทร.053-885988



## บันทึกข้อความ

ส่วนราชการสำนักงานตรวจสอบภายใน มหาวิทยาลัยราชภัฏเชียงใหม่ โทร.๐๕๓-๘๘๕๔๙๘๙

ที่ อว ๐๖๑๒.๑๙.๐๒/ว ๑๔๐

วันที่ ๖ กันยายน ๒๕๖๕

เรื่อง ขออนุเคราะห์ตอบแบบความพึงพอใจต่อการปฏิบัติงานตามกรอบคุณธรรมของสำนักงานตรวจสอบภายใน

เรียน รองอธิการบดี ผู้ช่วยอธิการบดี  
คณบดี วิทยาลัย  
ผู้อำนวยการสถาบัน สำนัก  
ผู้อำนวยการกอง หรือหน่วยงานเทียบเท่า

ตามหลักเกณฑ์กระทรวงการคลังว่าด้วยมาตรฐานและหลักเกณฑ์การตรวจสอบภายในสำหรับหน่วยงานของรัฐ พ.ศ.๒๕๖๑ ได้กำหนดมาตรฐานการตรวจสอบภายในสำหรับหน่วยงานของรัฐ รหัส ๑๓๐๐ การประกันและการปรับปรุงคุณภาพงาน ให้มีการติดตามและประเมินผลการปฏิบัติงานอย่างต่อเนื่องนั้น

สำนักงานตรวจสอบภายใน จึงขอความอนุเคราะห์จากท่านหรือผู้รับผิดชอบในการปฏิบัติงาน จำนวน ๓ ท่าน ได้แก่ ผู้บริหาร หัวหน้างาน และผู้ปฏิบัติงาน ร่วมตอบแบบประเมินผลการปฏิบัติงานตามกรอบคุณธรรมในรอบปีที่ผ่านมา ภายใน วันที่ ๑๕ กันยายน ตามลิงค์หรือ QR Code ที่ปรากฏด้านล่างเอกสารนี้ เพื่อจะได้นำผลประเมินมาเป็นแนวทางปรับปรุง พัฒนา การปฏิบัติงานในครั้งต่อไป

จึงเรียนมาเพื่อโปรดทราบ

(ผู้ช่วยศาสตราจารย์พุทธิธมน สุวรรณอาสน์)  
ผู้อำนวยการสำนักงานตรวจสอบภายใน

<https://shorturl.asia/J1CRg>



จันทนา พรหมแสนร่าง/พิมพ์  
อัมพวา รินสินจ้อย/ตรวจทาน

**รายงานผลประเมินตามกรอบคุณธรรม  
ของสำนักงานตรวจสอบภายใน**

**ที่ปรึกษา**

รองศาสตราจารย์ ดร.ชาตรี มณีโกศล  
รักษาการแทนอธิการบดีมหาวิทยาลัยราชภัฏเชียงใหม่  
ผู้ช่วยศาสตราจารย์พุทมน สุวรรณอาสน์  
ผู้อำนวยการสำนักงานตรวจสอบภายใน

**คณะทำงาน**

ผู้ช่วยศาสตราจารย์พุทมน สุวรรณอาสน์  
ผู้อำนวยการสำนักงานตรวจสอบภายใน

นางสาวอัมพวา รินสินจ้อย  
นางสาวจันทนา พรหมเสน  
นายสุวิทย์ วิมุตติโพธิ์  
นายประชา ทองนา

**จัดทำข้อมูล / รูปเล่ม/ปก**

นางสาวจันทนา พรหมเสน

**วิเคราะห์ข้อมูล**

นางสาวจันทนา พรหมเสน

สำนักงานตรวจสอบภายใน  
มหาวิทยาลัยราชภัฏเชียงใหม่  
อาคารอำนวยการและบริหารกลาง ศูนย์แม่ริม ชั้น B2  
โทรศัพท์ 0 – 5388 – 5988  
โทรสาร 0 – 5388 – 5989

Website :<http://www.internalaudit.cmru.ac.th/>



**สำนักงานตรวจสอบภายใน มหาวิทยาลัยราชภัฏเชียงใหม่**  
**อาคารอำนวยการและบริหารกลาง ศูนย์แม่ริม ชั้น B2**  
**มหาวิทยาลัยราชภัฏเชียงใหม่**

**โทรศัพท์ 0 – 5388 – 5988 , โทรสาร 0 – 5388 – 5989**